

**SPECYFIKACJA TECHNICZNA WYKONANIA I ODBIORU
ROBÓT BUDOWLANYCH****S 4****A) OKREŚLENIE PRZEDMIOTU ZAMÓWIENIA****1) Nazwa i adres obiektu (zamówienia):****Stacja transformatorowa SN/Nn numer 04-0947 Brzozowo IV
Gmina Lipnica****2) Przedmiot i zakres zamówienia:****Wymiana szafki stacyjnej stacji transformatorowej 04-0947 Brzozowo IV**

- Wymienić szafkę stacyjną na nową szafkę podwieszaną (z tworzywa) z 4 obwodami + 2 obwody Rezerwowe wyposażone , z przekładnikami 400/5
- Istniejący układ ami podłączyć do nowej szafki
- Wymienić przewody SN na ekopas 1*70mm²
- wymienić ograniczniki SN
- Wymienić WLZ Transformatora na kabel 8 x YKXS 1x70 mm² dł. jednej żyły 8 mb .
- wymienić piony n/n szt.4 na AsXSn 4x120mm² - dł. 9m (szafka – linia n/n),
- WLZ transformatora poprowadzić w rurach BE
- Oczyszczyć i pomalować wszystkie konstrukcje
- Wymienić wszystkie bezpieczniki obwodowe zgodnie z opisem
- pomalować wszystkie konstrukcje
- Wył. główny – GTR 100
- Obw.100 -63 A
- Obw 200 - 80 A
- Obw 300 - 80 A
- Obw 400 - 125 A

- Wymienić na nowe tabliczkę informacyjną (04-0947 Brzozowo IV) oraz ostrzegawcze,

B) ZASADY PROWADZENIA ROBÓT**1) Rozpoczęcie robót:**

1. Wykonawca może przystąpić do wykonywania robót po przejęciu terenu budowy od Zamawiającego.
2. Po przejęciu terenu budowy, na żądanie Zamawiającego, Wykonawca sporządzi i uzgodni z Zamawiającym harmonogram realizacji robót objętych niniejszą specyfikacją.
3. Podstawową formą realizacji zadań na urządzeniach nN, jest technologia prac pod napięciem (PPN). Aby móc realizować prace w technologii PPN Wykonawca zobowiązany jest do podpisania porozumienia w sprawie współpracy i organizacji prac wykonywanych w technologii PPN.
4. Podczas wykonywania prac, dla których nie można zastosować technologii PPN, Wykonawca zobowiązany jest uzgodnić z Zamawiającym wszelkie możliwe przełączenia ruchowe w sieci niezbędne do wykonania danej pracy oraz sposób ich realizacji:
 - a) Wykonawca będzie realizować we własnym zakresie przełączenia ruchowe, za zgodą Zamawiającego oraz zgodnie z „Zasadami dopuszczeń do pracy zespołów wykonawców zewnętrznych przy urządzeniach elektroenergetycznych ENERGA-OPERATOR SA” dostępnymi na stronie internetowej Zamawiającego,
 - b) w pozostałych przypadkach, nie możliwych do samodzielnego zrealizowania przez Wykonawcę zgodnie z „Zasadami dopuszczeń do pracy zespołów wykonawców zewnętrznych przy urządzeniach elektroenergetycznych ENERGA – OPERATOR SA” przełączenia ruchowe realizować będzie Zamawiający.
5. Na czas wykonywania prac, podczas których nie można zastosować technologii PPN, w celu ograniczenia przerw planowych, prace należy wykonywać zgodnie ze „Standardami dotyczącymi ograniczenia przerw planowych” dostępnymi na stronie internetowej Zamawiającego, po uprzednim uzgodnieniu z Zamawiającym.
6. W przypadku realizacji prac z wyłączeniem, Wykonawca zobowiązany jest do uzgodnienia z Zamawiającym terminów i czasów wyłączeń. Uzgodnione czasy wyłączeń podlegają rozliczeniu powykonawczemu i są podstawą do naliczenia kar, zgodnie z postanowieniami Ogólnych Warunków Umów, w przypadku ich przekroczenia.
 - **Maksymalny, łączny czas wyłączenia podczas realizacji przedmiotowego zadania nie może przekroczyć:**
 - 1) **Maksymalny czas planowanej przerwy jednorazowej – 4 godziny na dobę**
 - 2) **częstotliwość planowanych wyłączeń odbiorców – max 2 razy w ciągu tygodnia**
 - W przypadku realizacji prac z wyłączeniem Wykonawca zobowiązany jest do wywieszenia, w obszarze objętym wyłączeniem, w miejscach i ilości wskazanej przez Zamawiającego, plakatów informujących o planowanym wyłączeniu, dla tych prac, w których Zamawiający będzie tego wymagał,
 - Plakatowanie obszaru podlegającego wyłączeniu jest elementem przygotowania strefy pracy,
 - Zamawiający przekaze Wykonawcy przygotowane plakaty w wersji elektronicznej, po uzgodnieniu terminów i czasów wyłączeń.

7. Wniosek dotyczący wyłączeń linii energetycznych nN, SN wraz z proponowanym harmonogramem realizacji robót i wyłączeń Wykonawca jest zobowiązany złożyć Zamawiającemu na co najmniej 14 dni roboczych przed planowanym pierwszym wyłączeniem.
- 2) Wykonawca jest zobowiązany do:
1. Realizacji robót zgodnie z obowiązującymi u Zamawiającego instrukcjami i standardami technicznymi dostępnymi na stronie internetowej Zamawiającego.
 2. Przekazywania do magazynu wskazanego przez Zamawiającego materiałów z demontażu, określonych w załączniku nr 1 do Specyfikacji „Wykaz materiału z demontażu przeznaczonego do zwrotu Zamawiającemu”. Materiały z demontażu nie podlegają przekazaniu do Magazynu w przypadku braku załącznika nr 1 do Specyfikacji.
 3. Zagospodarowania we własnym zakresie i na własny koszt wszystkich powstałych w trakcie procesu budowlanego odpadów (żelazo stalowy i kolorowy, prefabrykaty betonowe, porcelana, drewno, itd.), poza określonymi w ppkt.2.
 4. Informowania Zamawiającego o wytworzeniu na budowie nieprzewidzianych (w specyfikacji) odpadów, a w szczególności odpadów niebezpiecznych.
 5. Informowania Zamawiającego o wszelkich zdarzeniach mogących negatywnie oddziaływać na środowisko.
 6. Usuwania na własny koszt i własnym staraniem skutków wszelkich zdarzeń negatywnie oddziałujących na środowisko lub mogących negatywnie oddziaływać na nie w przyszłości, które wynikły z przyczyn leżących po stronie Wykonawcy.
 7. Organizowania pracy w sposób nie zagrażający środowisku naturalnemu.
 8. Likwidacji terenu budowy i pełnego uporządkowania terenu, na którym były prowadzone roboty budowlane i doprowadzenia do stanu poprzedniego albo co najmniej właściwego powierzchni terenu (w tym w zakresie jego ukształtowania oraz standardów jakości ziemi), również nawierzchni urządzonych.
 9. Opracowania i uzgodnienia z właściwym zarządcą drogi projektu zmiany organizacji ruchu drogowego w obrębie prowadzonych prac oraz ponoszenia opłat za zajęcie pasa drogowego, terenów należących do PKP SA oraz innych terenów za zajęcie których właściwy zarządca nałożył opłatę w drodze decyzji.
 10. Uzyskania decyzji i uzgodnień administracyjnych związanych z realizacją robót (z wyjątkiem opłaty wynikającej z decyzji o umieszczeniu w pasie drogowym urządzeń infrastruktury technicznej niezwiązanej z potrzebami zarządzania drogami).
 11. Wypłaty ewentualnych odszkodowań za zniszczone w trakcie realizacji robót urządzenia, tereny i plony.
 12. Usunięcia uchybień, w przypadku ich stwierdzenia w trakcie dokonywania kontroli/badań, zgodnie z zaleceniami określonymi w protokole z badań diagnostycznych, który Zamawiający dostarczy Wykonawcy w ciągu 5 dni roboczych od dokonanej kontroli/badań.
 13. Wykonania ewentualnych robót dodatkowych niezbędnych do wykonania zamówienia podstawowego lub robót zamiennych. Ustalenie wartości tych robót nastąpi w oparciu o katalogi KNR z zastosowaniem stawek i wskaźników cenotwórczych zamieszczonych w Informacjach o cenach czynników produkcji SEKOCENBUD dla regionu zgodnego z siedzibą Zamawiającego, z kwartału poprzedzającego termin realizacji robót. Dla prac w technologii PPN – stawki i wskaźniki przyjmowane będą wg średniego poziomu cen, dla pozostałych – wg minimalnego.
 14. Wykonania, na etapie składania oferty, harmonogramu rzeczowo-finansowego.
 15. Wszystkie materiały niezbędne do realizacji robót budowlanych dostarcza Wykonawca.
- 5) Zamawiający na własny koszt zobowiązuje się do:
1. Wykonania następujących prac:
 - wyłączeń i dopuszczeń na sieciach nN, SN
 - zapewnienia zasilania rezerwowego jeżeli wystąpi taka konieczność.

C) WYMAGANIA OGÓLNE ODNOŚNIE STOSOWANYCH MATERIAŁÓW, URZĄDZEŃ, TYPOWYCH ROZWIĄZAŃ

- 1) Do wbudowania dopuszcza się jedynie materiały i urządzenia znajdujące się na liście materiałów prekwalifikowanych dostępnej na stronie internetowej Zamawiającego i aktualnej na dzień podpisania umowy lub spełniające standardy techniczne obowiązujące dla urządzeń SN i nN określone przez Zamawiającego i aktualne na dzień podpisania umowy. Wszelkie zmiany stosowanych materiałów i urządzeń na inne niż obowiązujące na dzień zawarcia umowy wymagają pisemnego porozumienia Stron umowy. Materiał nie objęty w/w uregulowaniami Wykonawca uzgodni z Zamawiającym.
- 2) Wykonawca jest zobowiązany do używania jedynie takiego sprzętu, który nie spowoduje niekorzystnego wpływu na jakość wykonywanych robót, zarówno w miejscu tych robót, jak też przy wykonywaniu czynności pomocniczych oraz w czasie transportu, załadunku i wyładunku materiałów, sprzętu itp. Na środkach transportowo-sprzętowych przewożone materiały powinny być zabezpieczone przed ich przemieszczeniem i układane zgodnie z wymaganiami wskazanymi przez producenta.
- 3) Materiały i urządzenia nie odpowiadające wyżej wymienionym wymaganiom powinny być niezwłocznie usunięte z placu budowy.

- 4) Do zamknięć obiektów elektroenergetycznych należy stosować system typu „MasterKey”, jednakowy dla wszystkich obiektów i urządzeń oraz zgodny z wytycznymi „Wytyczne w zakresie sposobów zamknięć obiektów elektroenergetycznych oraz prowadzenia gospodarki kluczami energetycznymi w ENERGA-OPERATOR SA” dostępnymi na stronie internetowej Zamawiającego.

D) KONTROLA JAKOŚCI ROBÓT

Celem kontroli jest stwierdzenie osiągnięcia założonej jakości wykonywanych robót.

- 1) Wykonawca ma obowiązek powiadomienia przedstawiciela Zamawiającego, wskazanego w umowie o wykonanie robót budowlanych, elektronicznie lub na piśmie o terminie wykonywania robót zanikających oraz podlegających zakryciu.
- 2) Zamawiający zastrzega sobie prawo do kontroli dostarczanych materiałów i urządzeń przed wbudowaniem.
- 3) Przedstawiciel Zamawiającego jest uprawniony do dokonywania kontroli, badań i pomiarów.

E) ODBIÓR ROBÓT BUDOWLANYCH

- 1) Ze względu na specyfikę robót budowlanych mogą być przeprowadzane następujące odbiory :
 1. odbiór częściowy lub odbiór etapowy,
 2. odbiór robót zanikających lub ulegających zakryciu,
 3. odbiór techniczny,
 4. odbiór końcowy.
- 2) Każdy z wymienionych w pkt 1 odbiorów realizowany jest na podstawie zgłoszenia Wykonawcy.
- 3) Odbiór techniczny przeprowadza się po zakończeniu robót budowlanych na pisemny wniosek Wykonawcy wg warunków zawartych w umowie o wykonanie robót budowlanych.
- 4) Odbiór końcowy przeprowadza się po pozytywnym odbiorze technicznym oraz po dostarczeniu wszystkich, wskazanych na odbiorze technicznym, brakujących dokumentów.

ZAŁĄCZNIKI**1. Mapka szkic sytuacyjny**

Rodzaj robót	Charakterystyka prac	wymagane uprawnienia w RKW do realizacji zadania TAK/NIE*
Roboty elektroenergetyczne	sieci nN kablowe	NIE
	sieci nN napowietrzne	NIE
	sieci SN kablowe	NIE
	sieci SN napowietrzne	NIE
	sieci nN w technologii PPN	NIE
	stacje transformatorowe SN/nN	TAK
	linie i aparatura WN	NIE
Roboty telekomunikacyjne	linie światłowodowe kablowe	NIE
	linie światłowodowe na liniach napowietrznych	NIE

Opracował: Beno Walkusz
28.01.2026 r.



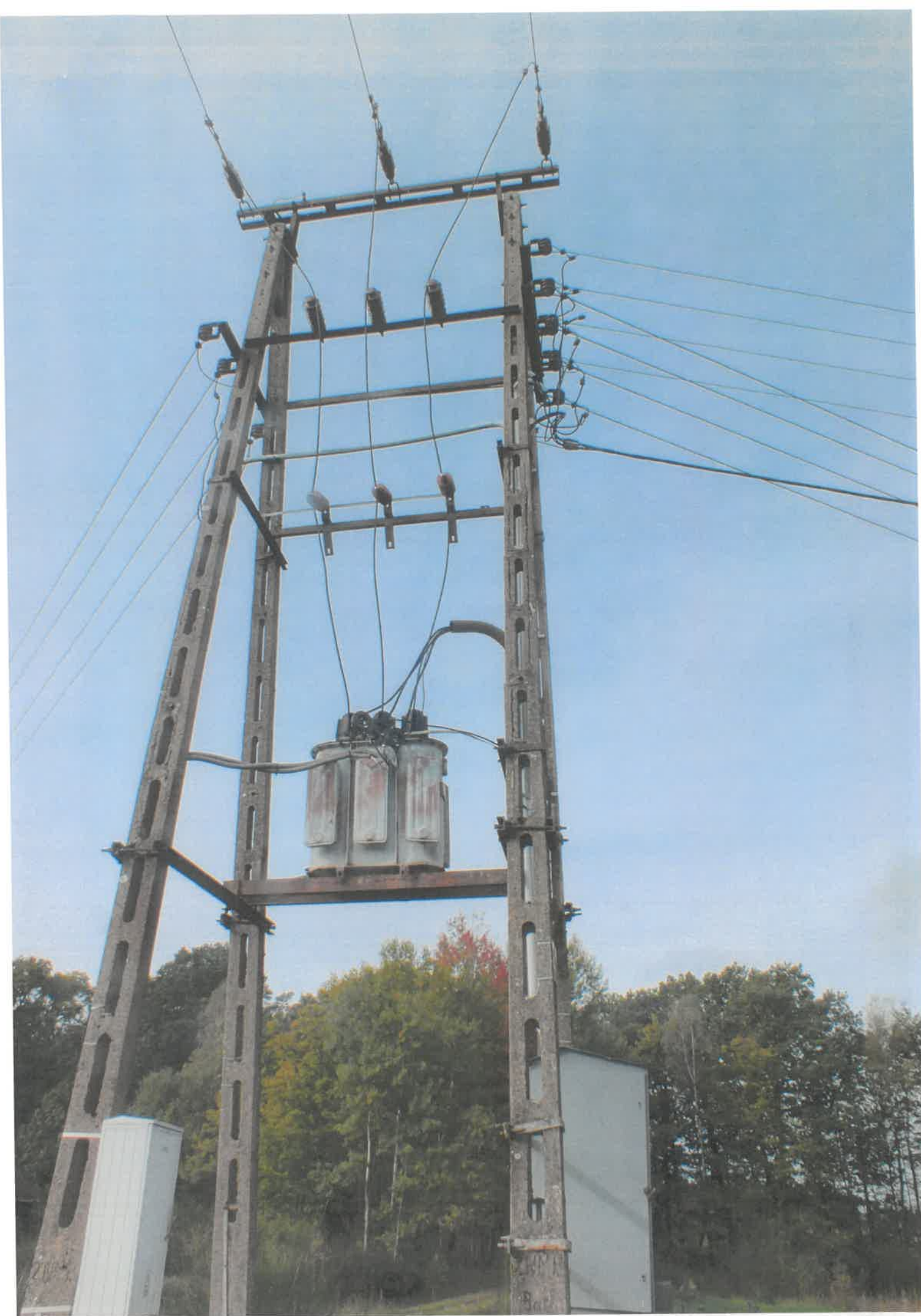
*- należy określić wszystkie niezbędne wymagane uprawnienia do realizacji zadania

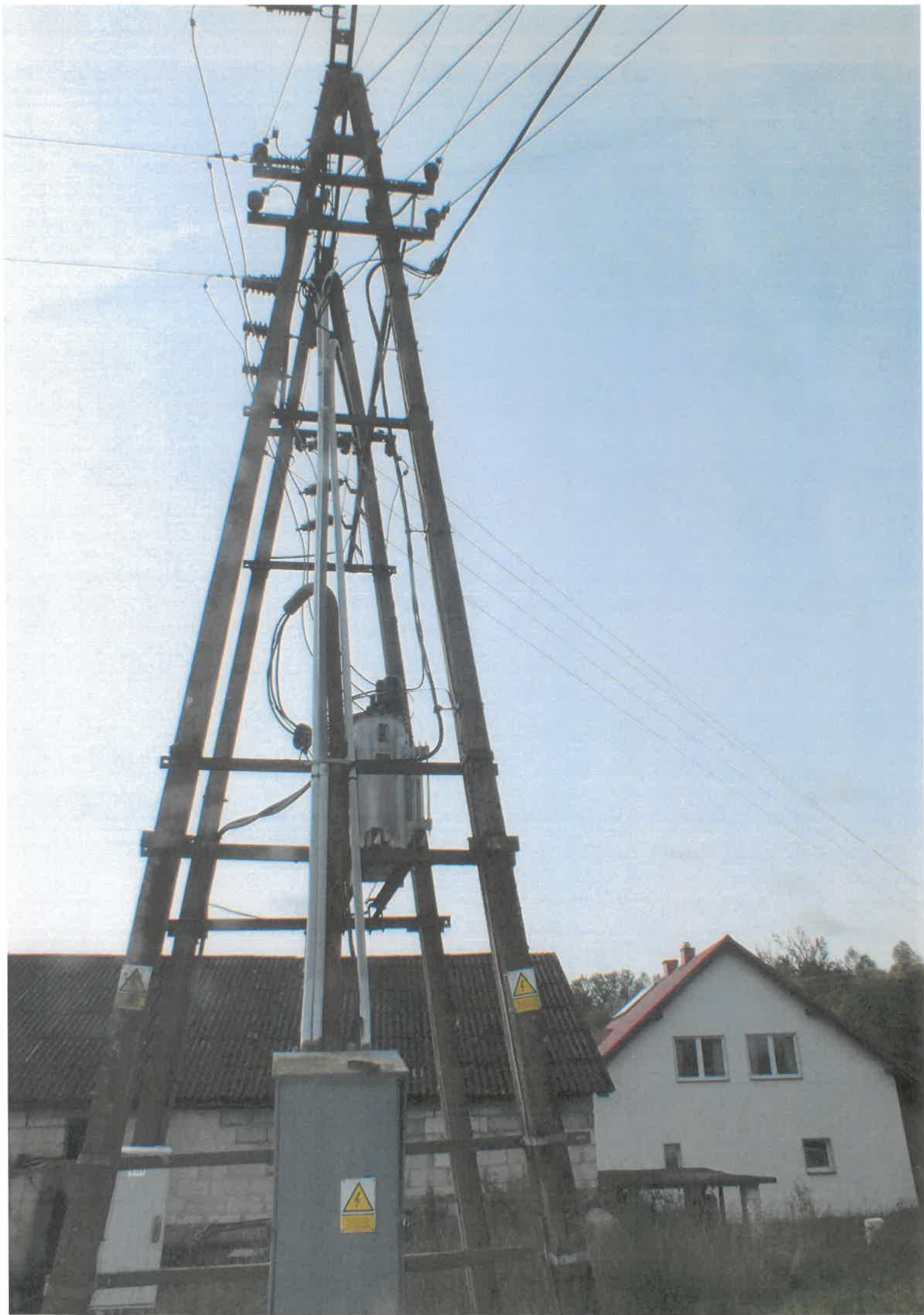


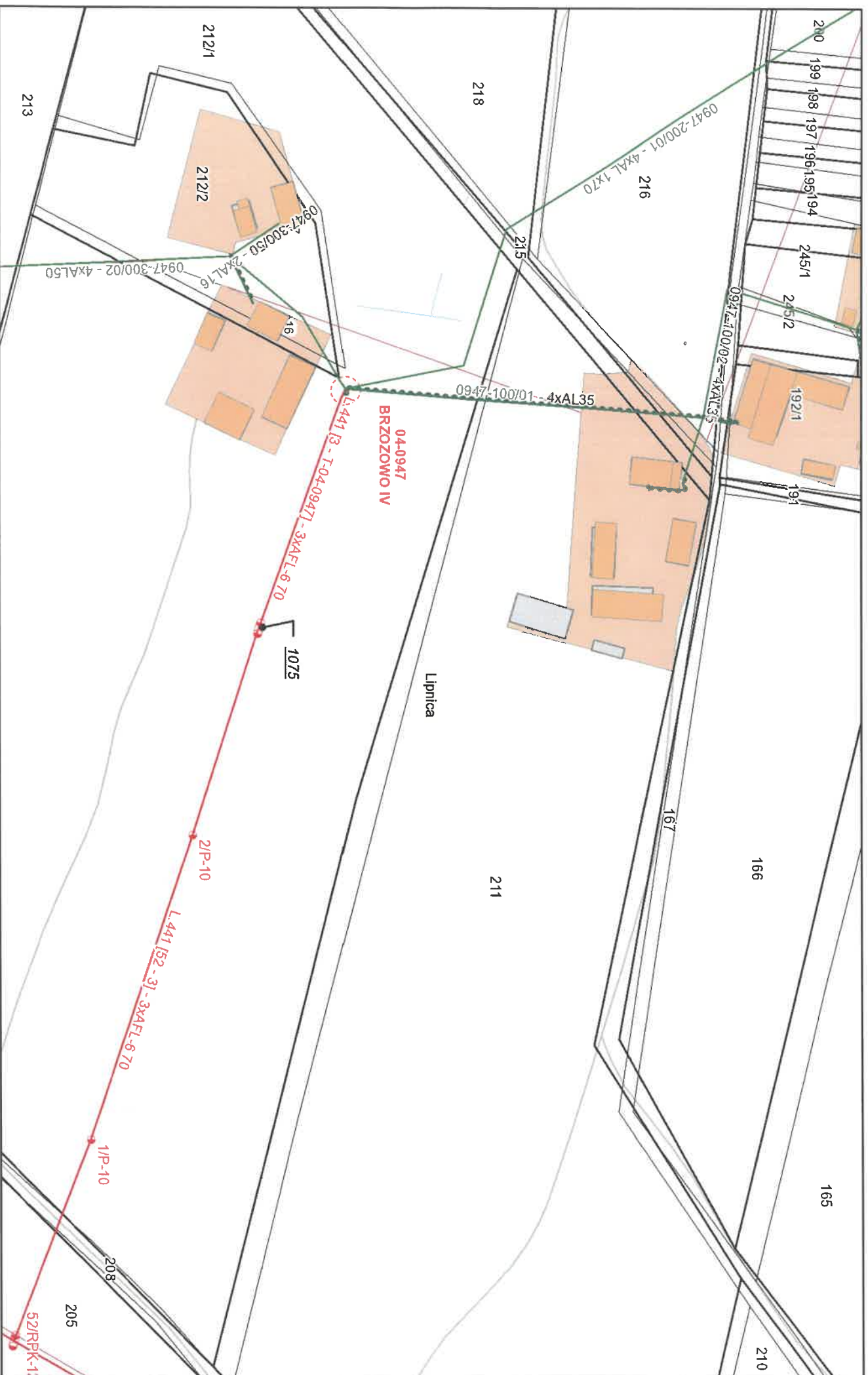
Energia

operator

Energia-Operator S.A.
Oddział w Koszalinie
Rejon Dystrybucji w Bytowie
ul. Mickiewicza 9
77-100 Bytów
T +48 59 841 64 03
KRS 0000033455
NIP 583-000-11-90
Regon 190275904-00050







stycznia 28, 2026

